



escoitar cos ollos

ARTE E LOUCURA

CENTRO CULTURAL
MARCOS VALCÁRCEL
Ourense

escoitar cos ollos

ARTE E LOUCURA

Edita



Patrocina



Presidente Deputación Ourense
Manuel Baltar

Deputada de Cultura
Patricia Torres Madureira

Director Centro Cultural Marcos Valcárcel
e coordinador de exposición e catálogo
Francisco González Bouzán

EXPOSICIÓN

Comisaria da exposición
e autora do deseño expositivo
Marta García

Administración e Xestión de Fondos
Salomé Caamaño

Coordinación de Montaxe e Manipulación
Manuel Pérez Cid

Colaboradores

Chus Gómez, Adriana Leira, Alcira Cibeira, Antón Casais
David, Rita, Ana G., Ana E., Rosalinda, Anxo, Fabián,
Vero, Amor, Sonia, Fernando, Andrés y Ana P, Mirem,
Rosa, Marita, Adriana, Chino y Tareixa

CATÁLOGO

Textos

© **Marta García**
© **María Antonia Muñoz**
© **Chus Gómez**
© **Antón Patiño**

Revisión galego
Gabinete de Galego
Deputación Ourense

Fotografía
M. Náchter

Deseño
nacherpublicidad

Dep. legal
OU 168-2023

© Deputación Ourense

O berro singular da arte

MARTA GARCÍA

Se escoitamos atentamente cos ollos, poderemos ouvir moitas cousas silenciadas ao longo do tempo, no percorrido da exposición. A loucura sempre tivo un velo de silencio, un afastamento da cidade, da vida cotiá, do social, como se o mirarnos nos seus ollos fósemos a padecer o mesmo sufrimento, o mesmo destino, a mesma desdita. Pero, e se nos aproximamos con máis atención? E se escoitamos conxuntamente coa nosa sensibilidade? Entón, abofé que atopamos un mundo de voces singulares que se atopaban agochadas ata agora.

Dende hai relativamente poucos anos, houbo tentativas de darlle un lugar digno á loucura. En Ourense a primeira tentativa comezou coa fundación do Psiquiátrico de Toén co doutor Cabaleiro Goás, pasando por outras varias, ata as iniciadas no Hospital de Rehabilitación Psiquiátrica de Piñor, da man da doutora Chus Gómez. Pero aínda hai moito por facer para achegarnos ás persoas que padecen algún sufrimento psíquico. Debemos escoitalas, darlles a man e amosarlles que son parte importante da sociedade.

Diante deste nomadismo, as cousas inmóviles e impasibles percorren o tempo e o espazo mantendo a súa esencia: a soidade, a esixencia do tempo e a súa disolución, o café, as cabichas... os recordatorios constantes das normas sanitarias, que terminan só formando parte dun estraño decorado... Manteñen esa singular morada afastada do social.

Pero se hai algo que escoitaremos con forza é o berro singular, que nace das profundidades da alma, a arte, que sen formación académica previa, mostra como cada obra é unha manifestación de singularidade, unha emoción posta en papel, barro, tecido..., unha realidade inventada que fala da necesidade de dicir, sen palabras... Cada obra reflicte a diversidade cultural, a riqueza das experiencias persoais, unha ollada única ao mundo. Unha invitación a valorar a singularidade e a admirar a beleza na súa orixinalidade. A *art brut* ensina que a verdadeira arte non ten límites, que a creatividade é libre e que nace do interior.

Un exemplo desa necesidade de escoita e acubillo foi a descuberta das obras de arte ciscadas nos recunchos máis insólitos do Psiquiátrico de Toén. A doutora Cibeira e o terapeuta ocupacional Martín Estévez atoparon ese tesouro escondido e decidiron darlle un lugar no novo hospital. Así, naceu un grupo que indagou no estudo da *art brut* dándolle un corpo teórico dende o psicanálise e poñendo en relevo a súa valía tanto psicanalítica como artística.

A través da arte, esas persoas alleas a nós, diferentes, quizais azuis, con tres ollos, ou orellas retorcidas coma cornos, mostrannos a súa singularidade e a súa ollada única do mundo. A creatividade non ten límites, e a arte bruta é unha mostra da beleza na súa orixinalidade. Cada obra reflicte a diversidade cultural e a riqueza das experiencias persoais.



E agora, no 2023, temos a oportunidade de escoitar e admirar esas voces singulares nun novo espazo na primeira planta do Psiquiátrico de Piñor: Arte Espida. Proxecto Global. Grazas ao apoio da xerencia do Hospital Universitario de Ourense e ao equipo de psiquiatría do Hospital de Piñor. Neste proxecto, a voz dos pacientes é escoitada e sostida, e eles teñen a valentía de amosala para que poidamos rachar vellos tabús e ver, ao fin e ao cabo, a súa senlleira forma de estar no mundo. As súas obras son unha homenaxe á liberdade e á expresión sen barreiras nin convencións, á esencia do ser humano e á beleza que reside na súa creación. Cada unha é un tesouro sen comparación, unha ollada ao universo interior de cada artista que é capaz de crear un mundo único.

Poderíamos dicir que a arte espontánea e intuitiva que emerxe

da mente de suxeitos coas súas singularidades, amosa unha riqueza de experiencias únicas e unha forma distinta de entender o mundo. A súa expresión artística fálannos dos seus medos, desexos, alegrías e tristezas, e invítanos a penetrar no seu universo interior para comprendelos e aceptalos como parte da diversidade humana.

Neste sentido, proxectos como Arte Espida son un exemplo da importancia de dar voz e espazo a aqueles que foron marxinados e silenciados, e de como a creatividade e a arte poden ser ferramentas poderosas para a inclusión social e a superación dos estigmas. Debemos seguir fomentando iniciativas que promovan a expresión artística de persoas cunha posición diferente de estar na vida, para construír así unha sociedade máis inclusiva e respectuosa coa diferenza.

Un nome propio: sobre a natureza da ArtEspida

MARÍA ANTONIA MUÑOZ

A vida é unha sucesión de encontros, pero hai encontros que marcan unha vida.

Dende hai máis dunha década teño a oportunidade de acompañar ao equipo de profesionais do antigo hospital de Toén, hoxe flamante hospital de Piñor, na creación dun proxecto clínicoterapéutico que ten como obxectivo rescatar a memoria esquecida dos pacientes que permanecía aletargada, durmida pero latente, na inmensa obra artística que alberga o antigo hospital.

Trátase dun proxecto de rescate e revitalización dunha memoria abandonada a mercé do tempo pero, sobre todo, un proxecto que nace cunha vocación clara de proporcionar un novo espazo de creación artística, que inxectase vida e dotase dun corpus propio á obra realizada e, singularmente, de fundar un espazo de libre creación capaz de dignificar a arte emerxente, liberándoa das ataduras e estigmas ligados ás súas orixes.

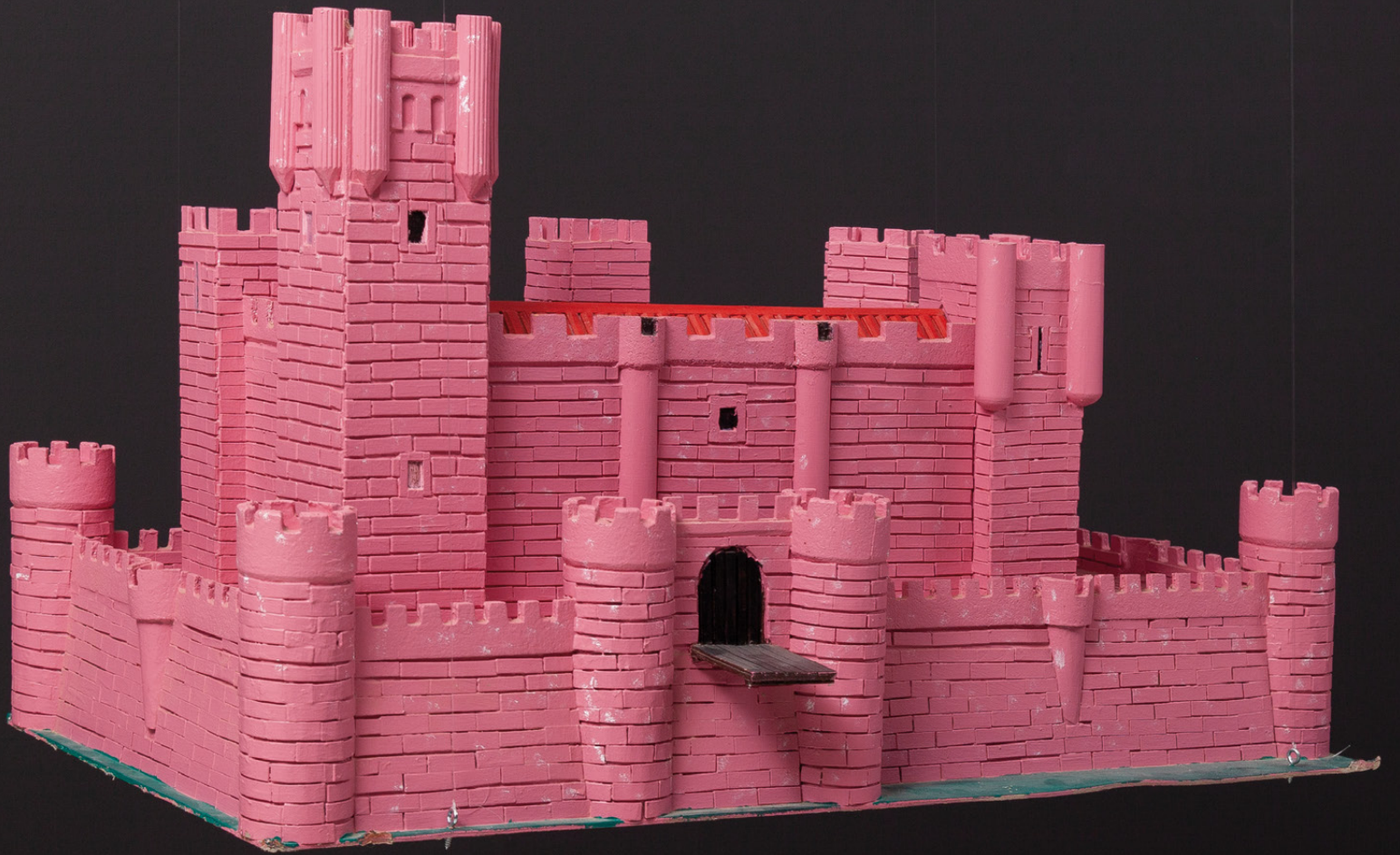
A insobornable vontade férrea destes profesionais e o seu desexo decidido por crear un espazo dominado pola inspiración, a liberdade creadora e a procura da alteridade para conectarse coa mirada dos outros, coa vida, é o que actuou de catalizador para iniciar a búsqueda dun NOME PROPIO que fose quen de transmitir a rebeldía e, sobre todo, a emoción dende a que se fragua este proxecto.

Formalmente, este proxecto estaría inscrito no que se define como Art Brut, termo acuñado en 1945 por Jean Dubuffet para referirse á arte creada polas xentes alleas ao mundo artístico, sen unha formación académica, que recollería as obras realizadas por persoas con algunha enfermidade psiquiátrica. Tamén se referencia como Outsider art, poñendo o acento na exclusión dos seus autores da sociedade en xeral e da cousa artística en particular.

Pero o proxecto, xa dende os seus primeiros pasos, resístese á súa mera inscrición xenérica como un proxecto Art Brut, porque enxerxa claramente as súas limitacións. Poderíase dicir que Art Brut nace con estigma ou fai do estigma arte, máis definido polas súas orixes (persoas sen formación artística, outsiders...) que polo valor intrínseco das súas producións. Este proxecto, sen embargo, nace para liberar do estigma a produción artística abrindo os muros do hospital, interactuando coa súa contorna e con outras expresións artísticas, e conectándoo coa experiencia e coa vida.

Polo tanto, había que buscar un NOME alternativo de expresar o seu espírito radicalmente innovador. Non caer sen máis no saco das palabras ...xa ditas, simbolizadas, que aluden a conceptos pero non ás emocións.

Maqueta talleres
Lalmsterapia
H. de Toer



Tratábase de alumear un concepto que non remitira a ningún concepto, de fundar máis ca un nome, unha idea abrigada pola emoción dun encontro coa creación artística, de abandonar vellos clichés sobre os tolos e as súas obras tolas, para nos introducir na dimensión máis íntima do acto creador, aquela que dende o desexo do artista transforma a realidade cando se acompaña da ollada intelixente e interesada do espectador que a contempla...

Pero ¿cómo se lle dá sentido a un sentimento máis alá das palabras e os seus significados? ¿cómo se alberga unha emoción nun significante...?

Dar un nome esixe atravesar a natureza dunha cousa para albiscar a súa esencia, pero facer trascender este proxecto e liberar a obra e aos seus creadores do estigma, esixía fuxir das interpretacións unívocas, da cuadrícula das pantasma da razón, creando un desprazamento metafórico que, seguindo as ensinanzas de Zambrano, procure que pensar sexa directamente.... descifrar o que sentimos.

Tratábase de crear unha metáfora. Unha metáfora que tal como dicía Ortega fose un xeito de invención e descubrimento, un xeito de crear unha nova realidade buscando e promovendo significados vivos.

Así, se a metáfora consiste na transposición dunha cousa dende o seu lugar real ao seu lugar sentimental, ArtEspida nace como metáfora fundacional para recrear a alma nova deste proxecto, aspirando a facer comprensible aos demais a esencia que atesoura.

ArtEspida é unha metáfora que adopta a forma dun neoloxismo, unha invención, un artificio que actúa como razón mediadora entre o pensamento abstracto e a vida, porque non hai metáfora que non estea alumeada dende a vida.

A súa forma externa significativa sutura dous conceptos arte/espida que, como un anoamento sen solución de continuidade, se liberan dos seus significados previos e recrean un NOME PROPIO que invita a mobilizar un sentimento.

Se convencionalmente o concepto Arte se significase como calquera manifestación dunha actividade creativa, a súa presenza en ArtEspida rescata a acepción primitiva da Arte como



proceso creativo, como poiesis grega que significa crear, facer algo que convirta calquera cousa de non-ser en ser.

En paralelo Espida, que significa núa en galego, abandona a súa "nudez" para evocar a volta ás orixes da creación artística, sen canons formais, sen atributos, preto da terra e do corazón, humano... moi humano. Con isto reivindicase a condición carnal da Arte, porque a primeira experiencia fundamental do home é o corpo, non a palabra.

As metáforas fundan a cultura e ao mesmo tempo e, paradoxalmente, dannos as claves para desentrañar e comprender a realidade.

Dicía María Zambrano que a arte é un medio de coñecemento e revelación... "Entre tantas cousas que os europeos modernos esquecemos, cóntase a función medicinal da arte, o seu poder de curación case máxico, a súa taumaturxia lexítima."

Celebremos o nacemento de ArtEspida como un acontecemento gozoso e feliz para que a vida, ao cabo, se cumpra.

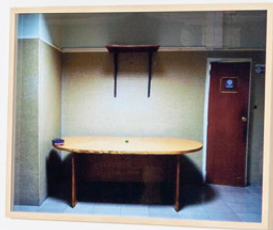
Voz e
Mirada





















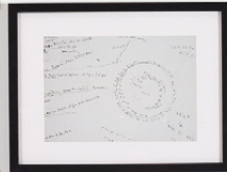
121

122



119

116



107

111



115

108



Itinerario discursivo para a mirada

CHUS GÓMEZ

«*Quién dejó en el corazón un haz de luz no ciega nunca*» **Victor Hugo Mãe**

«*Pues las cosas extraordinarias no convencen al auditorio sino que lo conducen al extasis de lo sublime*» **Pseudo Longino**

É necesario un itinerario discursivo para instalarse na mirada sobre a psicose cos seus equilibrios incertos; habitamos como seres falantes un paradoxo no que a realidade está feita a golpes de contradicións, desacordos, rupturas e equilibrios inestábeis, incertezas de si e non... que abanean no labirinto do maxín de cada quen, sen esquecer que non hai saída ou labirinto que cada un levamos dentro... Mais a imaxinación transgresora da loucura pode, como un relampo de luz súpeta, pousarse nun papel, nun pano, nun volume... nunha escrita... nunha pálpebra perdida...

Se as palabras tentan estruturar o desacougo, a imaxe fragmentada, o conflito, ou a voz áfona que atrona, e que se espaxa polo corpo todo, ás veces hai un algo creativo, que chega de non se sabe onde, e que pon un freo, que limita, que lles di xo!, ao desacougo e ao sufrimento; á vez que estala en risadas cos outros que acompañan no espazo que deixa fóra o tempo, que máis ben é un transtempo, onde a vida revira coma nun revoltallo e que ao pasar os días fai memoria do labirinto...

Piñor, na Galiza, en Barbadás... xorde coma unha vangarda silenciosa. Medra ás beiras do mundo do risco global, no que todo está programado e, preténdese, pre-visto.

Paseamos por nun anaco de mundo, pequeno e grande tamén, no que esvara o tempo, que lambe e pule a vida, dando tempo a que a mirada se pouse para escoitar cos ollos o que non se di...

o que está por dicir ou non... porque sabemos que a miúdo as palabras non abundan, no intento de tocar a superficie profunda no límite co imposible, co real.

Facer dos lugares, lug-aíres, co alento do falar calado ou co bafo do frío e do silencio espeso que esmaga o desexo. Cómpre un berce que acolla os seres errantes que somos na procura do noso desconcerto latexante.

A aparente desorde que nos habita traballa arreo para que xurda unha obra, que como unha nota a pé de páxina, dará vida furando un burato polo que meter o pé no mundo, aínda que a metade ou algo máis, quede colgando do abismo da palabra; obra que suture, que consiga que algo nos abroche...

Creación que xorde nun instante dilatado, entre o que foi e o que está por vir; que estoupa nun momento coma un lóstrego para encher de ledicia efémera o espazo, como fai o globo brillante, estarricado, sen costuras e cheo de gas, do neno na súa festa de aniversario.

Tempo sen tempo, no que transcorre a vida aparentemente repousada, silandeira e monótona, como as agullas do reloxo parado do psiquiátrico.

Infinito fragmentario que nos fai ser, que nos habita elevándonos e deixándonos caer de súpeto e de xeito sempre inestábel...

Aparente orde e desorde; fluído simbólico que escorre polas veas, nas que o magma verbal se ateiga, espallado, ou estoupa en gargalladas indescifráveis ou en neoloxismos de pedra inamovíbel, cos que todo queda dito sen máis, pechado, pesado, encadeado...

Di Merleau-Ponty que o pintor pinta, tanto polo que traza, como polos brancos que deixa ou polas pinceladas que non dá. Isto é, dá valor non só ao que está dentro, se non ao que non está, ou que ao ficou fóra, ao baleiro... nun xogo de dentro-fóra-dentro... fóra... continuo.



Espazo psiquiátrico con pegadas profundas que semellan tarefa inútil, nun ir e vir, aparentemente sen sentido, baleiro, frío... Vida sen aparente horizonte, onde todo foi xa dito, que pousa coma unha lápida un the end «a conciencia».

Escaravellando entre secuencias borrosas ou esborrachadas, xorde o rebumbio de aparentes sen sentidos, ou de sentidos excesivos, compactos... Coagulados instantes que fan obra creativa coas epifanías musicais do baleiro...repenicando no maxín...

Deixámonos mecer no confort do coñecido, metemos o nariz no labirinto do soño enigmático, afastándonos das tormentas, que coma profundas fendas fan rebulir o sentido sen sentido, que vai ben, que vai e ven...

O ollo escoita a sutil melodía que flúe da musical cor sempre en caída libre; imaxes que xorden sen saber... ou cun saber que vén do máis alá das palabras, pequenas ou grandes, arrebatadas, erráticas, nómades, extraviadas, atrapalladas, sen orde dende

sempre, que dubidan con quen son quen de facer parella...Xeróglifo persoal, pasadizo segredo...vou non vou, di o neno!

Rastros esquecidos, cristal brillante de cascarolo que deixa rastro prateado no pasto...Pegadas propias irrecoñecíbeis... Imán que zuga forte contra un, como fai o sumidoiro coa auga que escorre sempre no mesmo sentido buscando o norte... Xiramos sempre arredor desde punto, nese rebumbio interior...

Ollo, mirada, escoita da palabra esnaquizada en anacos escaçados que son residuos esquecidos, mal ouvidos, xordos ou non ditos...

Di Julia Kristeva: «toda a creación é resultado dunha rebeldía», «a rebeldía creativa é necesaria para a supervivencia da vida psíquica» (Louca verdade).

ArtEspida coma fermento de interacción.

Escoitar cos ollos, voces que tecen miradas, acontecemento poético, retallos de relatos a golpe de cor coma sinfonía de luz seca. Deriva de sonoridade, turbulencias do descoñecido, que prometen vida fóra da cuadrícula do poder, do prognostico, da ladaíña...

ArtEspida como unha illa emerxida nun golpe de dados conxurados polo azar dun encontro, dun tempo, dunha memoria. Volta a un futuro xa pasado, utópico, dun soño imposible... Imaxes recorrentes, estoupidos de luz, aloumiños colorados, espazos continuos, baleiros, abertos ou pechados... imaxes para fuxir dun encerro recorrente...

«Aprender a se extraviar vai ser a consigna, desaprender a ver, escoitar harmónicas disonancias, murmurios como aromas, recendos como suxestións ingravidas na procura de ritmos latexantes. Expresiva inmovilidade do espazo branco que estala tempo esnaquizado en anacos de silencio. O cronotopo da desorde fala pola contra no idioma dun espazo saturado de ruído». Antón Patiño, dixit.

Non hai outro camiño que a deriva...

Cómpre seguir explorando as beiras...

Tolemias moi inverosímiles...

Tolemias moi arrebatadas, arroutadas...

Verbas coma refugallos...

Facer da vida unha obra de arte.



"O que é a
 "A palavra é a
 "A palavra é a

Ningunha lectura, ningunha mirada é inocente.
 As circunstancias tampouco o son.

Fotos que como resonancias son imaxes poéticas que acollen a sonoridade
 do ser.

As palabras coma cousas, as cousas coma palabras.

Materiais enfocados e desenfocados do desarraigo interior. Exilio de todo
 encontro posible.

Suxeitos errantes que se moven dentro dun baleiro consistente ou tenue.











Debuxos diágnósticos
 Colección Dr. Leopoldo
 de Castro



res humanos. A escritora Julia Kristeva fala da poesía como unha necesidade central na elaboración da personalidade. A expresión artística e cultural coma un xogo de transgresións e subversións nas que a personalidade de cada quen atopa unhas axeitadas canles de expresión. O proceso constituínte da identidade do ser ten

Ao través da arte

ANTÓN PATIÑO

A relación entre arte e psicoloxía ocupa un espazo central dende a época da modernidade. A imaxinación, o misterio da mente, os soños e mais o inconsciente, os segredos da creatividade veñen sendo case o eixo programático da revolta convocada polo romanticismo e mais a inflexión posterior na época das vangardas artísticas.

Son moitos os autores que salientan a necesidade da expresión artística e poética para o desenvolvemento en plenitude dos se-

nas esculcas creativas un espazo de seu: por iso é tan importante a expresión vital nas súas diferentes formas.

Hai un consenso cultural que define cada momento histórico, a modernidade figura desenvolver un espazo de complexidade nunha fonda pluralidade de referentes que estalan nun feixe polícromo de itinerarios posíbeis. As normas e as directrices non son nidas (en contraste con outros momentos históricos de estabili-

dade normativa) hoxe son moitos os camiños e sendeiros abertos polos que podemos expresar o espírito da nosa época.

Dende o romanticismo deica as vangardas experimentais, e dun xeito moi especial no movemento surrealista, aparecen novas formas de expresión vinculadas ao inconsciente. Houbo unanimidade en considerar a creación na idade infantil xunto a dos primitivos e dos marxinados psíquicos como ámbitos centrais cara a atopar novos xeitos artísticos de inédita sensibilidade. Agroma o mundo dos soños cun fértil sedimento aleatorio de imaxes.

Recordo hai anos [contra o 1979], cando fixera un cómic transgresor titulado *Esquizoide*. Enviello daquela ao pintor Jean Dubuffet que respondeu deseguido cunha carta e decidiu incluír o meu libro (e mais o catálogo da exposición *Animais, minerais, vexetais*) no arquivo do Museo de L'Art Brut en Lausana (Suíza). Jean Dubuffet estivo en contacto con Antonin Artaud cando estaba internado no psiquiátrico e tamén foi facendo aos poucos un inventario con traballos de moitos artistas anónimos, descoñecidos daquela e que foron o xermolo do futuro Museo de L'Art Brut.

Son moi salientables os ensaios e traballos de Leon Navratil e os libros e mais a colección de Hans Prinzhorn, quen deu a coñecer estas propostas. Talvez o que explica a intensa creatividade de moitas persoas con problemas psíquicos é que se atopan nunha situación de hipersensibilidade, onde o inconsciente figura case transparentado. O acceso ao inconsciente é moi importante para o proceso creativo dos artistas. No rebumbio magmático da personalidade (nos alicerces máis afastados) asoman figuras e construcións arquetípicas que semellan fundamente interiorizadas. Aí é onde Jung atopa moitos dos xacementos con expresivos vocabularios simbólicos de formas.

Tiven oportunidade de ver algunhas mostras de arte feitas por persoas que se atopan internadas. Un elemento recorrente en moitas daquelas manifestacións eran as estruturas circulares, a presenza de mandalas e formas xeométricas que permiten expresar dun xeito nidio a idea do centro. Como se houbese unha



obsesiva necesidade de atopar ancoraxe na centralidade nun espazo de equilibrio, á procura do acougo nun ámbito de protección.

Recordo hai anos a exposición *Trazos sobre o bloc máxico* no MACBA (con pezas da Colección Prinzhorn. Tamén foi moi sorprendente a mostra comparativa feita por Harald Szeemann no Museo Reina Sofía titulada *Suíza Visionaria*. No Círculo de Bellas Artes de Madrid tamén houbo ciclos teóricos e mostras sobre estas cuestións.

As texturas, as formas, as cores, os relevos, os ritmos da composición, as reviravoltas da imaxinación creadora teñen nestas propostas unha orixinalidade extrema. Son traballos auténticos e sorprendentes, xorden nunha fervenza espontánea como sinais dunha inquietante vitalidade creativa.

O traballo feito dende hai décadas en Toén-Piñor (Ourense) e mais o proxecto *Arte Espida* son unha realidade que cómpre apoiar e divulgar. Necesitamos da creatividade para vivir, a expresión artística forma parte de nós mesmos. Os seres humanos precisamos da creación para desenvolver a nosa visión do mundo e participar na dimensión transformadora da arte que activa os nosos sentidos nun remuíño común.





Homenaje a
Dr. Cabaleiro Gois
Colección familiar









TALLER
CREATIVO SLU
96 392 00 75

12



FRAGILE



TALLER
CREATIVO SLU
96 392 00 75

12

FRAGILE



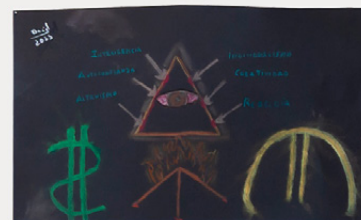
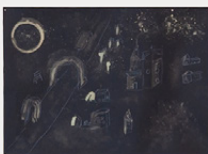
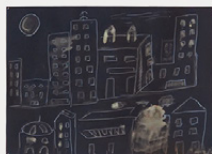


<<Razón e loucura sen solución de continuidade>>
BANDA DE MOEBIUS









PARA QUE LOS QUE NOS NECESITASEMOS. HICIERON MORTA

CULPA

A HUÉRFANA

ENSAMIENTO CRÍTICO

L. Y ADEMÁS, ES ACOSADO, DISIMULADA...

ITE

MALOS TIEM
EQUIDISTANT
POLA



"DE CERCA NADIE ES NO
SÓLO SÉ QUE NO CAETANO VELL
SÉ NADA (SÓCRATES) →

EN UN MUNDO EN
EL LOCO ES EL MÁS

XTASIS
↑
INFIERNO

Arte, ¡qué locura!

AL FINAL, LA ESQUIZOFRENIA ME IMPORTA UN BLEDO.

¿¿!!! Cooooomooo...??!!!

N

ALES,

POS PARA
TE EN UNA É
RIZADA

DRMAL"

OSO

OTRO LOCO MAS
(COMO TODOS) PÓSAE

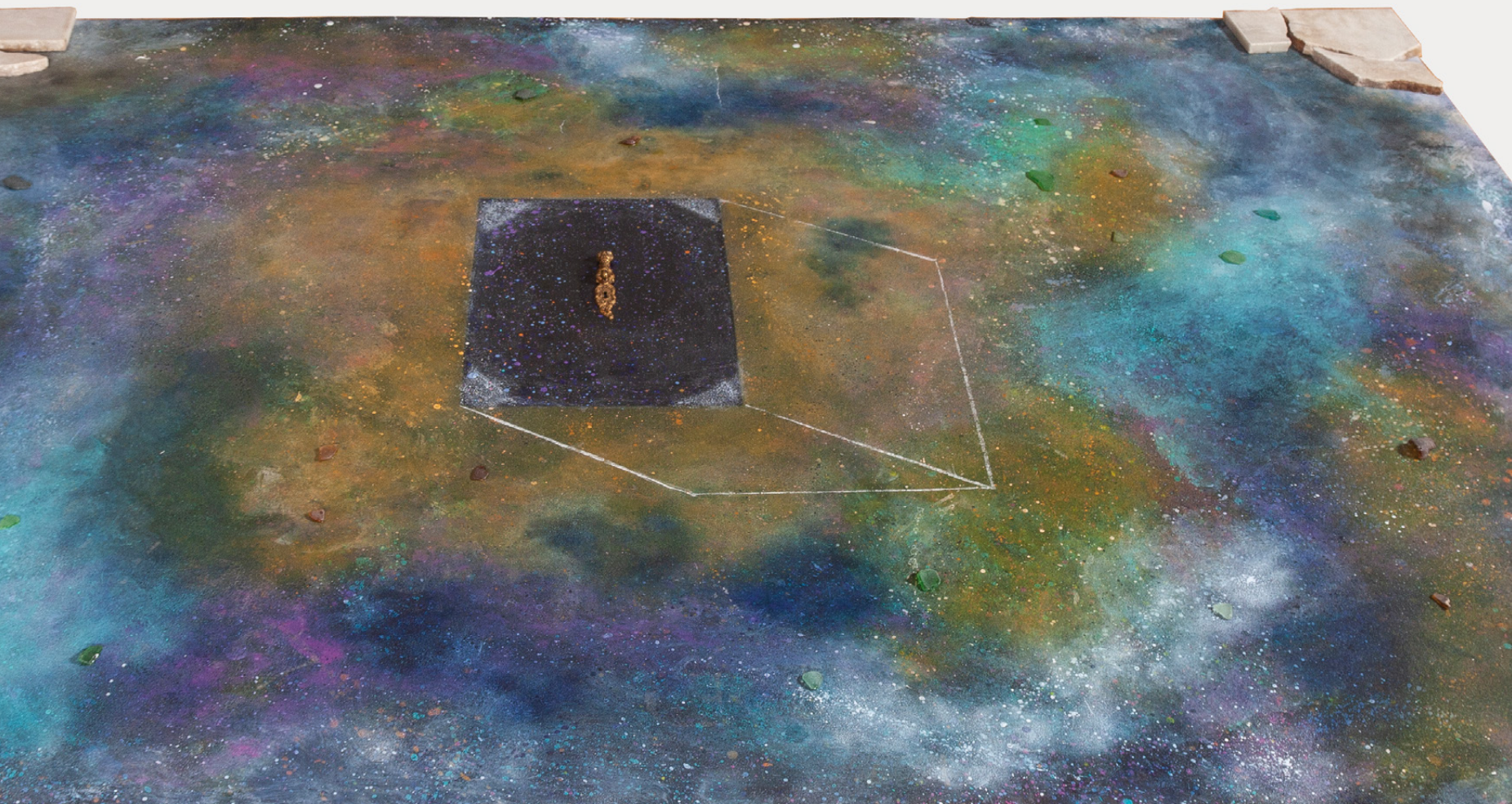
FEARMO, 2023

ERDO!

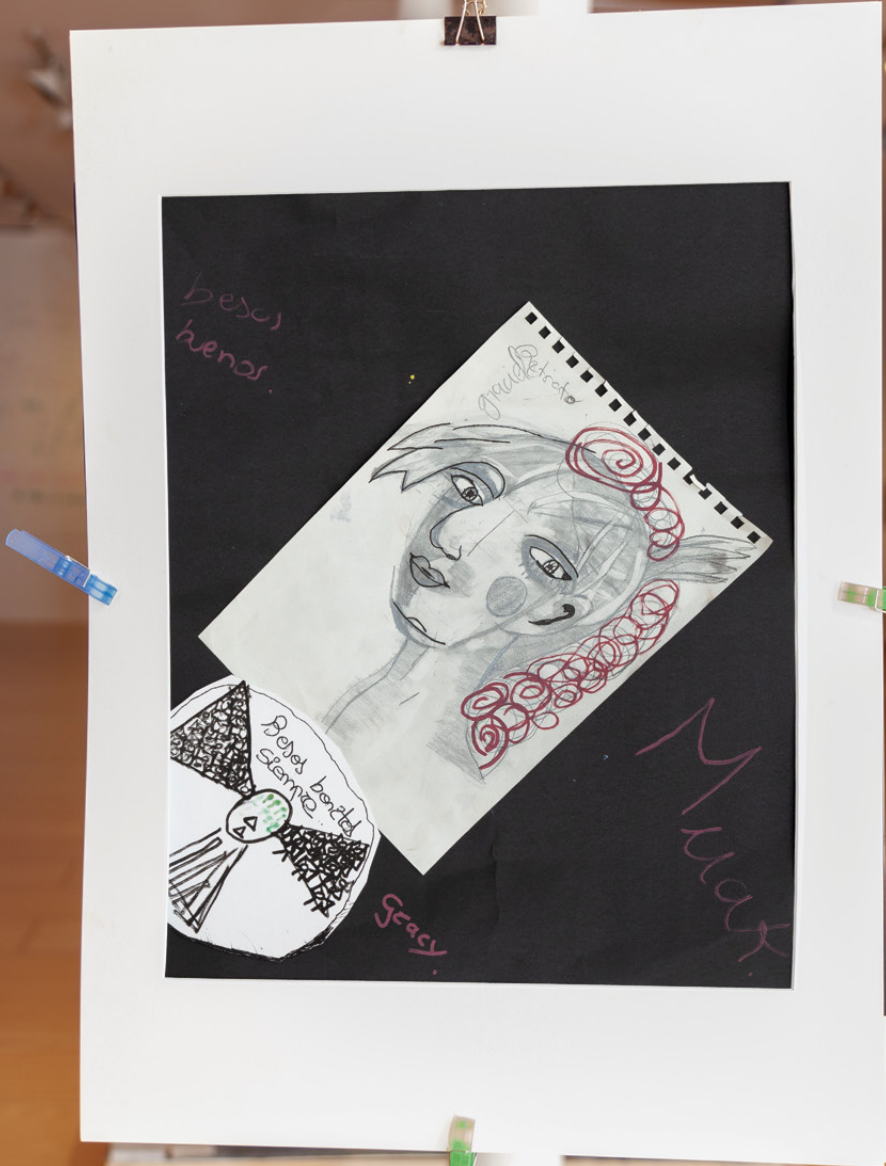
o crean que me estoy muriendo
te que me estoy viviendo











besos
hijos.

graci Petito

Reyes boritel
Glamia
A

Gracy

Mua

LOS DIOS NOS HICIERON MORTALES.
LOS NECESITASEMOS.

MALOS TIEMPOS PARA EL
EQUIDISTANTE EN UNA ÉPOCA
POLARIZADA

DISIMULADA...

baixo
os
seus
COITELDS

"DE CERCA NADIE ES NORMAL"

SÓLO SÉ QUE NO ^{CAETANO VELOSO}
SÉ NADA (SÓCRATES) → OTRO LOCO MAS
(COMO TODOS) PÓSAE

EN UN MUNDO ENFERMO,
EL LOCO ES EL MÁS CUERDO!

QUIZOFRENIA ME IMPORTA UN BLEDO.

No crean que me estoy muriendo
le que me estoy VIVIENDO // co

...?? !!!